

撃性が高まります。

巣に近づいたり、石を投げたりすると攻撃される危険性があるので、絶対にしないでください。

スズメバチに遭遇したら

もし、スズメバチが近づいてきたら、静かに低く伏せ、巣に戻るまで逃げたり動いたりしないでください。大群に襲われたときには、そっとしゃがんで背を低くし、静かに後ろに下がってください。

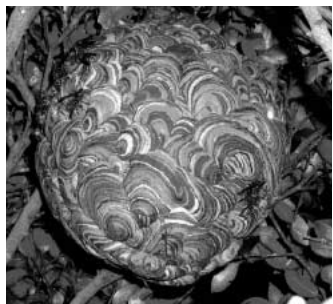
なお、刺されてしまった場合には、刺された場所を水洗いし、指で毒を搾り出して病院へ行ってください。スズメバチの巣を駆除して

います。八チの中でも、危険性の高いスズメバチの巣は、町が専門業者に依頼して駆除しています。軒下や庭木などに巣を見つけたら、危険ですので自分で処理せず、生活環境課へご連絡ください。

ただし、住宅などの一部の破壊を伴う駆除の場合は、修繕費等を負担していただきます。

問合せ 生活環境課環境衛生係

内線152~154



介護保険居宅サービス等利用者負担額の助成について

介護保険のサービスを受けたときは、原則として費用(サービスの種類ごとに定められる基準額)の9割が保険から給付され、残りの1割が利用されたかたの負担となります。当町では独自に、訪問介護などの居宅サービス等をご利用になったかたの利用者負担額について助成を行っています。

1 助成の対象となるかた
白岡町の被保険者で、世帯非課税で、かつ、老齢福祉年金受給者のかた(生活保護のかたは除く)

2 助成率
に該当のかた...利用者負担額の50%

に該当のかた...利用者負担額の25%
3 助成の対象となるサービス

訪問介護(介護予防訪問介護×認定証の交付を受けているかたは除く)
訪問入浴介護(介護予防訪問入浴介護)
訪問看護(介護予防訪問看護)
訪問リハビリテーション(介護予防訪問リハビリテーション)
居宅療養管理指導(介護予防居宅療養管理指導)
通所介護(認知症対応型通所介護・介護予防通所介護・介護予防認知症対応型通所介護)
通所リハビリテーション(介護予防通所リハビリテーション)
短期入所生活介護(介護予防短期入所生活介護)
短期入所療養介護(介護予防短期入所療養介護)
福祉用具貸与(介護予防福祉用具貸与)

4 助成を受けるためには
助成をご希望のかたは、「居宅サービス費等利用者負担額減額申請書」を提出していただき、承認決定を受けたあと、次の書類を提出してください。

出してください。

5 承認決定を受けた月の居宅サービス等利用分から対象になります。

詳しくは、介護認定給付係に問い合わせください。
問合せ 介護認定給付係
内線178・179

外国人のための高校進学ガイダンスについて

対象 日本語を母語としな
い子どもと保護者
日時 7月8日 7月
15日 7月22日 7月
16日 13時00分
場所 深谷生涯学習セン
ター・深谷公民館(深谷駅

下車)
大宮ソニックシティ市民
ホール(大宮駅下車)
クラッセ川越(川越駅下
車)
費用 無料
申込 氏名・学年・出身国
・通訳必要の有無
の別を書いてFAXで県国
際交流協会
048(833)2992
048(833)3291

主催 彩の国さいたま国際
交流・協力ネットワーク
構成 県内70市町村、県
内NGO212団体、
埼玉県国際交流協会、
埼玉県総合政策部国際課

児童手当現況届の提出について

児童手当を受けているかたは、6月中に「現況届」を提出する必要があります。この届は、毎年6月1日における児童の養育の状況を記載し、児童手当を引き続き受ける要件があるかどうかを確認するためのものです。現在、児童手当を受けているかたには個別に通知しますので必ず提出してください。現況届の提出がない場合、6月分以降の手当は、現況届が提出されるまで支給されませんのでご注意ください。

受付期間

6月18日(月)から6月22日(金)まで

受付時間

午前9時から午後5時15分まで

受付場所

白岡町役場1階102会議室
受付期間を設けておりますが、随時、福祉課窓口でも受け付けます。

問合せ

福祉課児童福祉担当 内線164